

*Guía de puesta a disposición del
controlador de red*

Internet de Viasat Community

Revisión – 04/12/2020



Descripción general

Esta guía brinda instrucciones sobre el reinicio de fábrica y para poner a disposición el controlador de red (Network Controller, NC) para que pueda conectarse a la red Viasat una vez activado.

El NC se debe reiniciar de fábrica y ponerse a disposición antes de la implementación de la instalación. Para garantizar que se ponga a disposición con software actualizado, se debe poner a disposición directamente antes del envío para la instalación (como parte del proceso previo a la instalación) con la última versión de la aplicación de puesta a disposición.

El controlador de red NO DEBE estar conectado a una fuente de Internet durante la puesta a disposición.

ELEMENTOS REQUERIDOS:

- Un controlador de red Mikrotik (NC)
- Un cable de alimentación NC
- Un inyector de PoE del NC
- Credenciales de inicio de sesión SSO/OPPO (Inicio de sesión único/Portal del operador de Viasat)
 - Se debe descargar la última versión de la aplicación de puesta a disposición ubicada en: <https://mobileapp.vci.viasat.io/index.html>
- Un teléfono inteligente Android con capacidad para wifi 802.11 a/b/g/n o ac (banda doble) y con la [última versión](#) de la aplicación de puesta a disposición VCI instalada.
 - El teléfono inteligente Android debe ser SO Android versión 8.0 o superior.
 - Los iPhones NO se pueden usar para la puesta a disposición.
- Un cable Ethernet probado previamente
- Tomacorriente que funcione
- Sujetapapeles u otro objeto de punta fina

NOTA: Si tiene problemas, utilice el siguiente enlace como referencia al instalar la aplicación de puesta a disposición en su dispositivo: <https://www.lifewire.com/install-apk-on-android-4177185>



Controlador de red (NC)

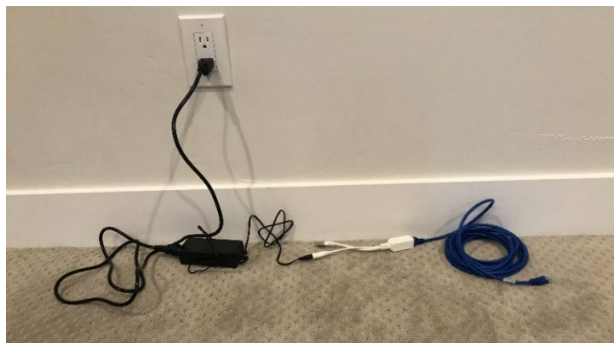


Inyector de PoE

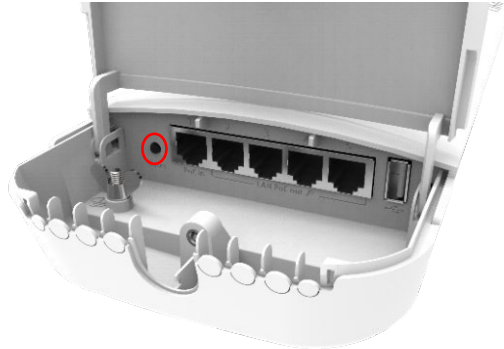
NOTA: Se puede usar un modelo diferente para los elementos MikroTik que se muestran en esta guía, pero el proceso es idéntico.

Instrucciones de restablecimiento de fábrica del NC:

1. Enchufe el cable de alimentación del NC en el inyector de PoE y conecte el cable de alimentación a un tomacorriente que funcione.
2. Enchufe un cable Ethernet al otro extremo del inyector de PoE, una luz en el inyector indica una conexión correcta con la alimentación de energía. **NO CONECTE EL PoE A UN MÓDEM NI A NINGUNA OTRA FUENTE DE INTERNET.**



3. Realice un restablecimiento a los valores de fábrica en el NC: Mantenga pulsado el botón Reset (Restablecer) (encerrado en círculo a continuación) en el NC.



4. MIENTRAS MANTIENE PULSADO EL BOTÓN RESET (RESTABLECER), inserte el otro extremo del cable Ethernet conectado al inyector de PoE en el puerto 1 del NC.



5. Continúe manteniendo pulsado el botón de reinicio hasta que la luz de encendido azul parpadee (esto sucederá 5 segundos después de que el cable Ethernet se conecte al NC).



6. Tan pronto como la luz de alimentación parpadee, suelte el botón de reinicio.

NOTA: El botón de reinicio nunca debe ser presionado durante más de 10 segundos, de lo contrario se requerirá otro restablecimiento de fábrica. Si el LED se vuelve fijo mientras se sigue presionando el botón de reinicio, se mantuvo durante demasiado tiempo. Si esto sucede, desconecte el cable Ethernet y realice otro restablecimiento a los valores de fábrica según los pasos anteriores.

Instrucciones para puesta a disposición del NC:

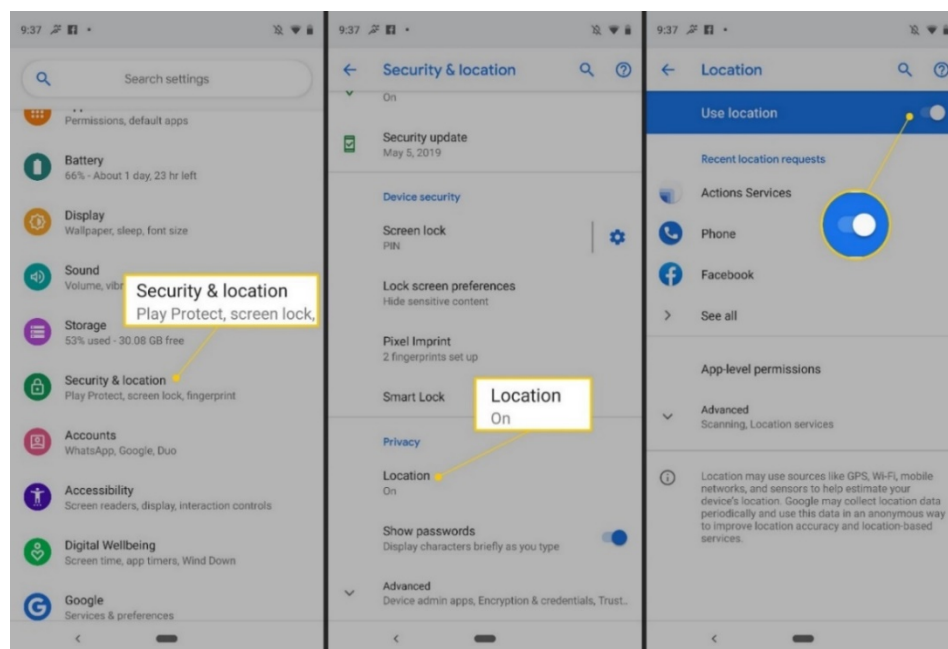
7. Enchufe el cable de alimentación del NC en el inyector de PoE como se muestra a continuación y conecte el cable de alimentación a un tomacorriente que funcione. Enchufe un cable Ethernet al otro extremo del inyector de PoE, una luz en el inyector indica una conexión correcta con la alimentación de energía. **NO CONECTE EL PoE A UN MÓDEM NI A NINGUNA OTRA FUENTE DE INTERNET.**



8. Conecte el cable de Ethernet al puerto 1 del NC y verifique que la luz de encendido esté encendida en el NC. Si esto no sucede, intente repitiendo los pasos anteriores.

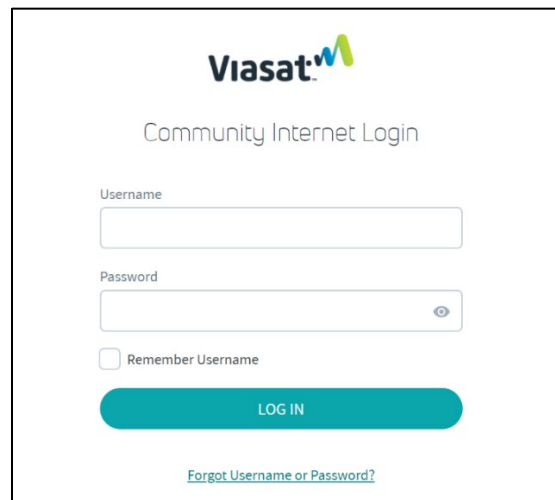


9. En el teléfono inteligente Android de 5 GHz, vaya a configuraciones y verifique que los Servicios de ubicación estén **activados** utilizando la imagen a continuación como referencia.

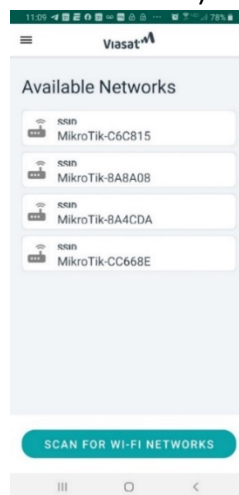


10. Abra la aplicación de puesta a disposición VCI o descargue e instale la última versión desde: <https://mobileapp.vci.viasat.io/index.html> (se necesitan credenciales de SSO/OPPO).

Cuando se abra la aplicación, es posible que sea redirigido a la página web que se muestra a continuación, si su versión de la aplicación de puesta a disposición está desactualizada. Si esto sucede, use sus credenciales del SSO/OPPO para iniciar sesión e instale la versión más reciente de la aplicación.



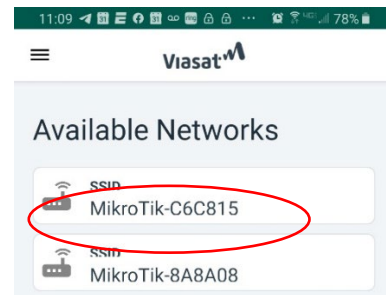
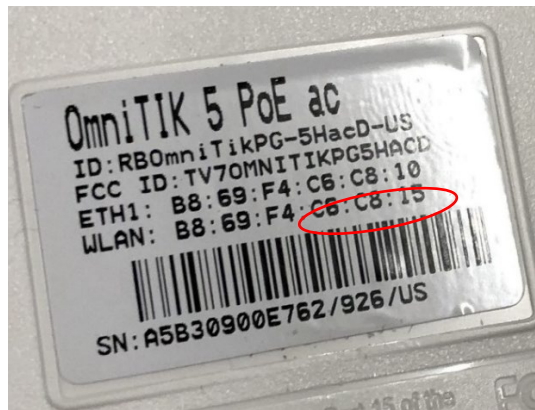
11. Se cargará la pantalla a continuación. Si no aparecen las redes disponibles, presione SCAN FOR WI-FI NETWORKS (BUSCAR REDES WIFI).



NOTA: Las redes Mikrotik no se mostrarán si los servicios de ubicación están desactivados o si los dispositivos no están encendidos. Si el problema persiste, intente usar un dispositivo Android de 5 GHz diferente y/o verifique un controlador de red diferente. Comuníquese con Soporte Técnico.

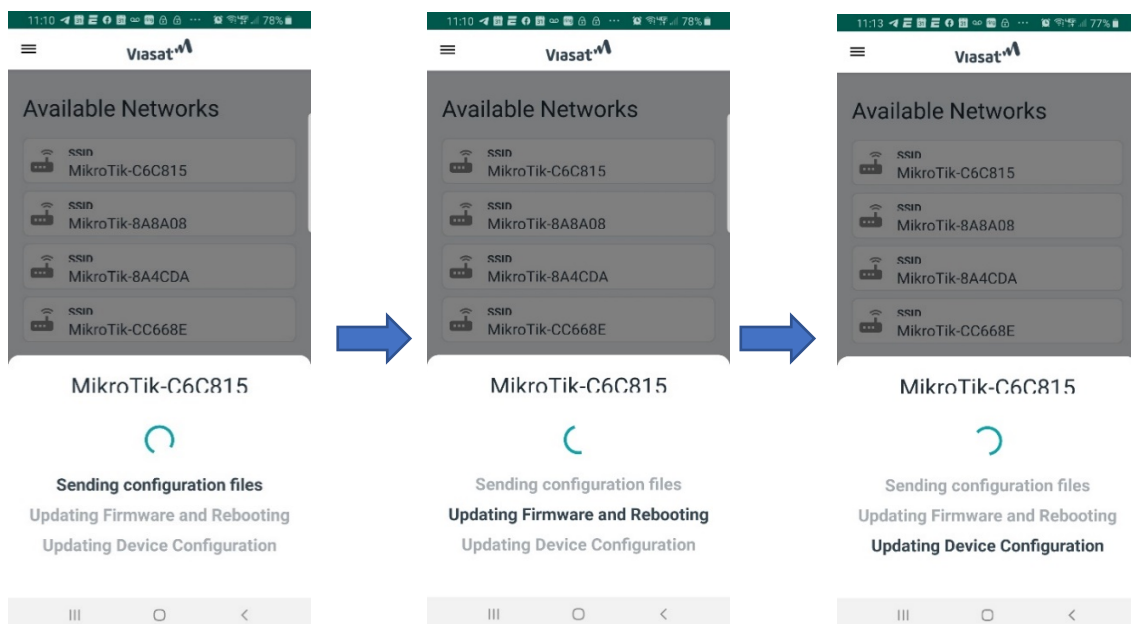
NOTA: Si el SSID del NC no aparecerá en la aplicación de la puesta a disposición entonces será necesario normalizar el NC siguiendo las instrucciones de la normalización del NC en la guía electrónica y después ponerlo a disposición.

12. Conéctese al wifi del controlador de red (NC) seleccionando la red disponible que usa los últimos 6 dígitos del número de MAC ID **WLAN** (encerrados en un círculo a continuación) en la parte posterior del NC. Los 6 dígitos serán diferentes a los que se muestran a continuación.



13. Presione **"CONFIRM"/"CONNECT"** (Confirmar/Conectar) en la pantalla emergente.

14. La aplicación de puesta a disposición completará los procesos a continuación. Esto puede demorar hasta 15 minutos y los dispositivos pueden reiniciarse varias veces. Para asegurarse de que el dispositivo no ingrese al modo de suspensión durante este proceso, **toque la pantalla** cada 15 a 20 segundos cambie la configuración de su dispositivo a "Never Sleep" (Nunca dormir).



15. Si aparece una pantalla emergente durante este proceso, pulse **“CONNECT”** (Conectar) una vez más.

NOTA: Si el NC no logra iniciar con éxito, tendrá que **restablecerlo de fábrica**, normalizarlo y ponerlo a disposición una vez más. Toda la documentación de estos procedimientos se captura en la guía electrónica.

16. Se confirmará una configuración correcta cuando se muestre la pantalla a continuación en el teléfono inteligente Android. ¡Felicitaciones, la puesta a disposición del NC está completa! Los dispositivos están listos para su implementación en el sitio de instalación.

